

**ESTUDI URBANÍSTIC I MEDIAMBIENTAL
DEL BAIX MARESME**

JOAQUIM GARCIA STRINO

SILVIA SALVÁTICO

**MASTER EN SISTEMES D'INFORMACIÓ GEOGRÁFICA
UNIVERSITAT POLITÈCNICA DE CATALUNYA**

2003

ESTUDI URBANÍSTIC DEL BAIX MARESME

Introducció

Degut a la expansió del territori, les activitats urbanes s'interrelacionen unes amb altres, el que comporta noves connexions físiques, tant de transports com de serveis, però el que encara no té una planificació urbana acord a aquesta situació, són les divisions administratives, heretades de regulacions passades. Existeix una falta de visió territorial on es tracten els problemes comuns dels diferents municipis, és a dir, una visió a major escala que la local, que permeti considerar el territori com ***un mosaic, un tot amb diferents actors que compleixen el seu rol, i enfrontar els problemes des de l'integració, apel·lant a una economia de recursos i respecte amb el medi ambient.***

El Maresme és una de les 7 comarques que conformen l'AMB. Representa una mica més del 12 % de la superfície total amb 39.828 ha. Està formada per 30 municipis repartits quasi en parts iguals entre els costaners i els de muntanya, els més poblats es troben entre els 17 municipis de la façana marítima. Al mateix temps, el Maresme es divideix en tres parts: l'Alt Maresme. El Maresme Central i el Baix Maresme, objecte d'aquesta tesina.

El Baix Maresme, terç del Maresme més proper a Barcelona, està constituït per 14 municipis, entre els quals són costaners Montgat, El Masnou, Premià de Mar Vilassar de Mar, Cabrera de Mar i Mataró (considerem Mataró dintre el Baix Maresme); i són de muntanya: Tiana, Alella, Teià, Premià de Dalt, Vilassar de Dalt, Cabrils, Argentona i Òrrius.

El desenvolupament urbà que presenten aquests pobles és conseqüència d'un tipus de migració anomenat "migració residencial". Després de la crisi dels anys 70, tant a BCN com la seva àrea metropolitana, s'han instal·lat nombroses indústries i sucursals multinacionals. La ciutat ha esdevingut un pol tecnològic, i el creixement industrial ha generat una gran oferta de treball que ha multiplicat el volum de la població activa. Barcelona ha esdevingut un punt geogràfic clau, generador de moviment de població, moviment que afecta, de retruc, totes les poblacions properes. Aquestes últimes han experimentat un canvi tant demogràfic com en construcció d'habitatges, amb el fort impacte en l'ús del sòl i les polítiques urbanístiques. A més, les grans inversions en comunicacions han permès connectar els nuclis del Baix Maresme amb Barcelona en pocs minuts. Aquests factors contribueixen al canvi econòmic del pobles estudiats, tant els de muntanya com els costaners, dedicats principalment a la pesca, agricultura i indústria tèxtil.

Densitat d'habitatge i població

Alguns municipis costaners, superen els 10.000 habitants, és el cas de el Masnou, Vilassar de Mar i Premià de Mar, aquest últim amb 26.300 habitants en el 2001. El més petit és Òrrius que si bé, no ha deixat de créixer no arriba als 500 habitants en el 2001. Cabrils, amb només 1003 habitants al 1975, ha experimentat un creixement a un ritme imparable, en 25 anys ha crescut un 520 %, enregistrant en el 2001 una població de 5.219 habitants. Alella també va tenir un creixement molt fort, triplicant la seva població.

Mapa 01

Ocupació del sòl

Entre el pol principal de Barcelona i el pol secundari de Mataró es genera un eix de tensió lineal al llarg del Baix Maresme.

El Baix maresme combina l'ús residencial amb l'activitat agrícola i industrial. Els municipis de major superfície són els de muntanya i els més ocupats, els costaners. Premià de Mar i El Masnou són els que tenen el major percentatge de sòl ocupat (76 % i 78 %, respectivament), seguits per Cabrils i Premià de Dalt amb més del 30%.

Mapa 02

En el mapa es pot observar una de les problemàtiques que encara no es troba solució: la relació entre municipis en el que es refereix a la localització d'àrees industrials. Els límits municipals es converteixen en una barrera a l'hora de pensar el territori com un marc comú, on cada nucli compleix el seu rol. Les àrees industrials tendeixen a ubicar-se sobre els límits, sense donar importància si al municipi veí hi ha una zona residència o una zona protegida. En altres casos, avancen sobre terrenys agrícoles, i en el millors dels casos, s'uneixen amb altres àrees com és el cas de Cabrera de Mar amb Mataró.

Habitatges familiars

El total d'habitatges familiars en el Baix maresme representa el 58 % del total d'habitatges familiars de tota la comarca. La distribució per tipologies reflexa un augment del percentatge d'habitatge principal i secundari, en detriment del vacant. En 11 del 14 municipis, l'habitatge familiar tipus predominant és el principal, mentre que en els tres restants (Òrrius, Cabrils i Cabrera de Mar) l'habitatge secundari supera el principal; aquesta podria ser una de les raons per la qual la població resident en aquests nuclis és menor.

Mapa 03

Planejament urbanístic

En el municipi de Premià de Mar més del 81% del sòl és urbà i, amb la consolidació del sòl qualificat d'urbanitzable, encara que suposa tan sols un 4%, s'arribaria a una ocupació superior al 85 %.

Els Plans Generals de Mataró i Montgat són els que qualifiquen com urbanitzable un major percentatge del sòl municipal, arribant fins el 35 %.

A més, la consolidació urbana d'aquest sòl representaria més del doble del sòl urbà dels dos municipis. En l'actualitat, Montgat està construint amb força i s'estima que en 5 anys estaria urbanitzat el total del sòl urbanitzable. Aquí es mostra una vegada més el rol que té aquest municipi com component residencial en l'AMB, ja que la proximitat a Barcelona, el fet d'estar a la Zona 1 de l'AMB, junt amb la demanda constatat d'habitatges, contribueix a consolidar-se com a nucli residencial. Tiana té un volum de sòl urbanitzable major que el sòl urbà existent.

Mapa 04

L'activitat econòmica

L'activitat econòmica del Baix maresme en l'any 1996 té un fort predomini en el sector serveis, concentrant una mitjana del 60 % de la població activa. En segon lloc, es troba l'activitat industrial amb quasi un 30 %, i molt per sota es troben la construcció i l'agricultura.

Aquest terç del Maresme concentrava al 1996 el 53.9 % (78.953 habitants) dels actius de tota la comarca; el 4.11 % de la població ocupada de l'AMB i el 2.9 % dels respectius de Catalunya.

El percentatge d'actius ha crescut durant aquests últims 20 anys, en aquest fet ha estat decisiu la incorporació de la dona en el mercat laboral, com també han augmentat la quantitat de persones en edat laboral (16-64 anys). Entre els municipis, Cabrils és el que concentra en major percentatge l'activitat terciària amb més del 70 % de la seva població activa afectada; Mataró destina més del 43 % dels seus actius a la indústria; Cabrera de Mar representa la major activitat agrícola entre els municipis i Òrrius junt amb Premià de Dalt són els primers en la Construcció.

Mapa 05

En el pla de les zones agrícoles i industrials s'observa que aquestes estan molt relacionades amb les vies de comunicació. Dins l'activitat agrícola es pot distingir la floricultura de les vinyes. A Alella (denominació d'origen), Tiana i Teià es troben grans extensions de terrenys cultivats amb vinyes.

Una franja de Tiana, el Masnou, Premià de Mar, Vilassar de Mar i Cabrera de Mar hi ha una gran presència de vivers, amb el punt de comercialització del Mercat de la Flor a Vilassar de Mar.

La mobilitat en el territori.

La carretera N-II travessa tots els nuclis urbans de la costa i no ofereix condicions funcionals ni de seguretat per permetre trànsits de llarg recorregut o metropolitans: les interseccions no estan semaforitzades i, sobretot, els girats a l'esquerra, creuant al sentit contrari, són especialment perillosos. L'alt nivell de mobilitat (entre 30.000 a 50.000 vehicles/dia, una part important del qual és trànsit de pas) i les elevades velocitats de recorregut permetes fins fa poc a la N-II, han provocat una relació poc fluïda amb el mar, i les platges malgrat comptar amb un litoral d'uns 20 km de longitud en línia recta que constitueix l'atractiu més gran.

Xarxa ferroviària

La xarxa ferroviària del Maresme està constituïda per una única línia de relació directa amb el Barcelonès. Les relacions ferroviàries entre Mataró i la resta de ciutat mitjançant metropolitans, excepte amb el Barcelonès, són molt difícils.

En l'àmbit del Baix Maresme, la línia litoral té 8 estacions: Montgat, Montgat Nord, El Masnou, Ocatà, Premià de Mar, Vilassar de Mar, Cabrera de Mar-Vilassar de Mar i Mataró. Algunes d'elles, com Montgat, Vilassar de Mar i Mataró, tenen petits aparcaments directament vinculats a l'estació. L'estació de Mataró és la quarta amb més trànsit de tot Catalunya, després de Sants, Plaça Catalunya i Passeig de Gràcia.

La majoria de serveis paren a totes les estacions. No hi ha serveis directes entre les principals estacions de la línia. Aquesta és una raó per la qual els temps de trajecte són relativament alts.

La mobilitat obligada

Es considera mobilitat obligada quan es per raons d'estudi o de treball. En quant al desplaçament per estudi, en els municipis de major població com Mataró, El Masnou, Premià de Mar, Vilassar de Mar, el major percentatge d'estudiants realitza els seus estudis en el propi municipi. Aquest percentatge comença a disminuir a Montgat, Cabrera de Mar i els municipis de muntanya, on la mobilitat està més repartida, ja sigui per la proximitat a una altra comarca o bé a una altre municipi amb major oferta educativa.

Mapa 06

En relació al treball, en la majoria dels municipis la població es trasllada per treballar, només Mataró posseeix la majoria de la població activa dins del seu municipi. Montgat rep treballadors d'altres comarques (probablement del Barcelonès). El cas de Cabrera de Mar sosté el que s'ha dit en aquest treball, ja que és l'únic municipi on la majoria dels desplaçaments per raons laborals es produeixen des d'altres municipis, el que vol dir que rep població per treballar a les seves indústries. Argentona, en menor percentatge, també rep treballadors d'altres municipis a les seves indústries.

Mapa 07

La mobilitat total i la mobilitat en transport privat està dominada pel transport en cotxe. En els municipis més densos i poc estesos com els de mar, el desplaçament a peu guanya un alt percentatge, en detriment dels nuclis de muntanya, on la distància als centres de consum o d'estudi és major i és necessari un medi de transport mecànic. La moto és una altre opció a la mobilitat alta amb les avantatges de la facilitat d'aparcament i l'estalvi d'embussos. A Örius el transport amb cotxe arriba al 100 % de la seva mobilitat

Mapa 08

Els viatges amb transport públic són majors en els municipis de muntanya amb alta predominància del tren seguit dels autobusos. Cabrera de Mar torna a comportar-se com un municipi de muntanya amb valors molt baixos, amb major utilització del tren i els autobusos. És possible que a partir de la nova estació de tren

aquests valors augmentin. Premià de Mar i Mataró reuneixen els valors més alts tot i que en aquest últim municipi la mobilitat interior és alta i es realitza amb autobusos.

Reflexions finals

Estudiar el territori utilitzant l'aportació dels sistemes d'informació geogràfica, permet observar els diferents nivells de realitat relacionats entre si.

El territori del Baix maresme, al igual que la resta de la comarca, necessita eines i actuacions noves per poder adaptar la planificació urbana i territorial a les divisions administratives (Producte de les regulacions heretades del passat). S'ha de treballar a base de múltiples visions territorials i sectorials que es superposen perquè la creixent complexitat de l'ocupació urbana fa que determinats problemes parcials afectin a altres sectors.

Si bé no s'espera que la població actual experimenti canvis significatius, és possible que en aquests municipis es produeixin encara desplaçament que provenen de Barcelona en la troballa, ja no de millors preus en l'habitatge, però sí de major qualitat ambiental. Això es tradueix en una intensa mobilitat residencial interior i és necessària la millora de les infraestructures de comunicació interna, desenvolupant-se quan abans, junt amb la supressió de peatges directes. D'aquesta manera es reduïrien les cues i les retencions de trànsit en els accessos als llocs de treball.

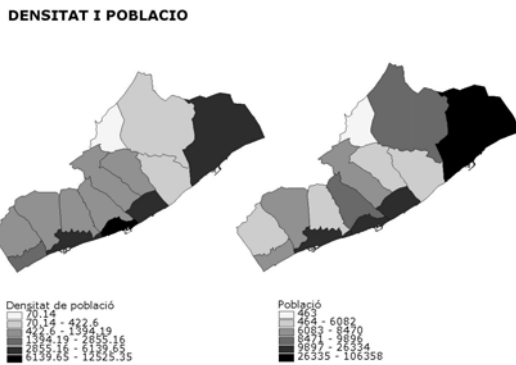
El mapa d'usos del sòl és clar. Ens mostra una realitat difícil d'abordar sinó es comença per donar un control per garantir un cert marge de seguretat i qualitat ambiental. No és desitjable que l'espai urbà s'ampliï on les relacions no són possibles.

Tanmateix, seria desitjable que les ciutats mitjanes, en el nostre cas, Mataró, és la que està en millors condicions, es constitueixin amb centres equipats amb llocs de treball i millora en el transport, fent més flexible la localització de la residència en la resta del territori. No oblidem que la gran majoria dels municipis estudiats en aquest treball estan amb estreta relació, ja sigui per estudis o treball amb Barcelona. Per això, Mataró és l'oportunitat per tensionar encara més aquest sector de l'AMB.

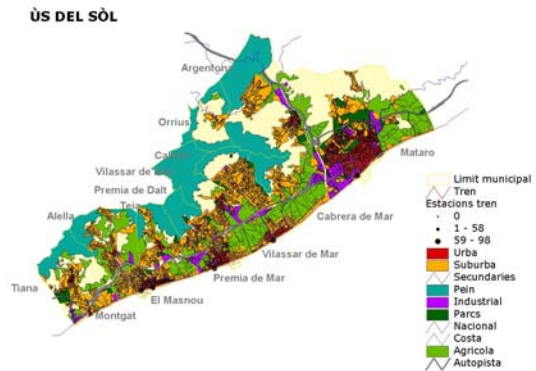
L'increment de la mobilitat va lligat amb l'increment de la economia i la dispersió urbana. L'alt percentatge d'utilització del vehicle privat com a mitja principal de transport, deriva en part d'aquesta dispersió espacial d'origens i destinacions, amb augment de les distàncies de viatge i del volum del trànsit de pas. La millora en el transport públic necessita una xarxa viària progressiva i coherent, capaç d'absorbir el trànsit en hores punta i desviar el trànsit de pas de les àrees urbanes.

Els SIG aplicats a l'anàlisi i planejament del territori constitueixen l'eina dinàmica de tractament de la informació. Les dades són l'element més important i a partir d'ells es podem elaborar pronòstics i pensar estratègies d'actuació per a aplicar en la gestió urbana i ambiental.

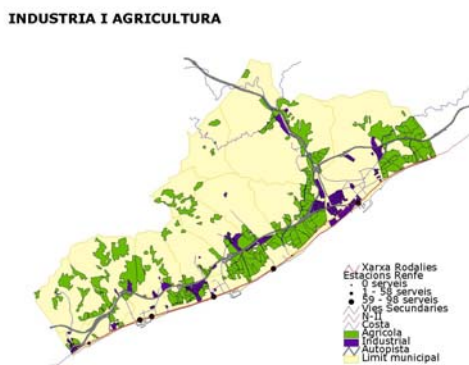
A efectes d'aquesta tesina, la utilització del SIG ha donat la possibilitat de presentar i analitzar les dades en els mapes, tenint present en tot moment els diferents factors que constitueixen el fenomen metropolità. Les dades ens expliquen la realitat i la informació gràfica ens facilita la comprensió de la totalitat.



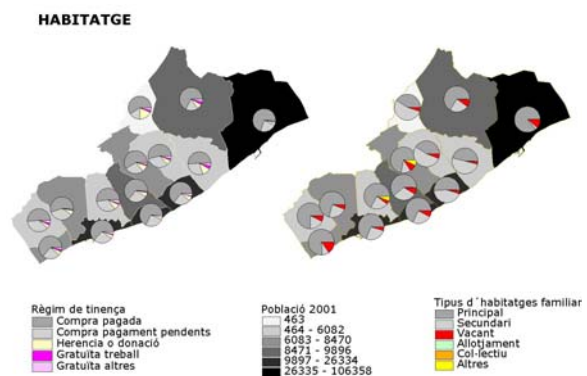
Mapa 01. Densitat i Població



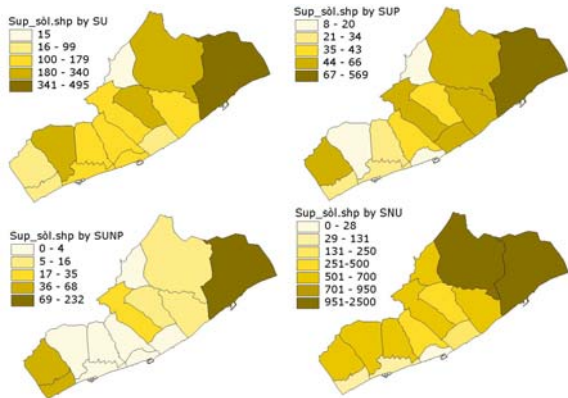
Mapa 02. Ús del Sòl



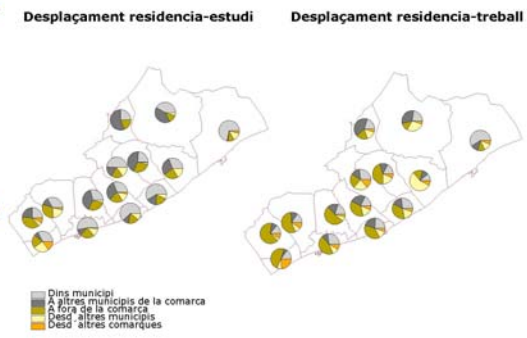
Mapa 03. Zones agrícoles i industrials



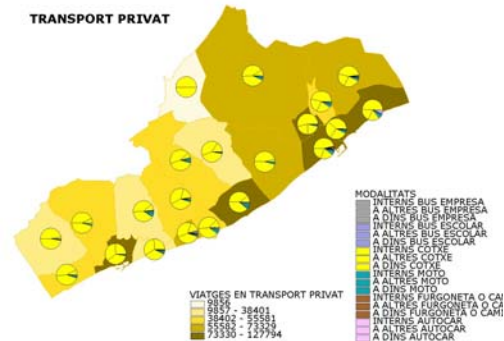
Mapa 04. Habitats familiars tipus



Mapa 05. Tipus d'usos del sòl



Mapa 06. Mobilitat obligada



ESTUDI MEDIAMBIENTAL DEL BAIX MARESME

Estructura i l'ús del SIG

Aquest apartat mediambiental del treball s'estructura en cinc apartats. El primer **“Introducció al Parc Serralada litoral”**, com bé descriu el títol tracta de donar una aproximació holística de les característiques biològiques i culturals juntament amb les potencialitats d'aquest Espai Natural Protegit. S'ha de dir que és necessari conèixer mínimament el territori abans de ser analitzat. A continuació en l'apartat **“Eines de gestió del Parc: Marc Legal”** es tracta d'identificar quins han estat i quins són els responsables de gestionar aquest espai, aquí l'ús del SIG ens ha servit per representar les competències municipals que integren el Parc. Seguidament, i abans d'entrar en l'anàlisi actual, en els **“Elements que interactuen en el Parc”** s'explica quin és l'entorn el qual és troba aquest espai tot fent un anàlisi dinàmic i temporal del Baix Maresme per tal d'entendre quins elements han estat la causa de l'actual situació de conservació. A partir d'aquí ve el gruix del treball amb l'apartat anomenat **“Anàlisi dels conflictes en la conservació del Parc”**, però abans de seguir cal recordar el que s'ha esmentat en la metodologia, ja que aquest l'anàlisi s'ha basat amb les dades estadístiques que s'han trobat a disposició, per tant, aquells temes on s'han trobat més dades són les que s'han pogut analitzar més detingudament amb el SIG. En Aquest apartat es tractaran temes com la fragmentació del Parc; la hiperfreqüentació; els incendis forestals, on el SIG ha estat una eina fonamental; la pressió de la perifèria (pressió urbanística, vies de comunicació, abocaments incontrolats, les activitats extractives, les grans obres d'infraestructura). Finalment, un últim apartat tanca aquesta secció amb les **“Actuacions i propostes per la millora de la conservació del Parc”**, on es recullen diferents propostes realitzades per les actuals figures competents i amb ajuda altre cop del SIG es fa una aproximació més detallada de la zona d'estudi. Per acabar simplement es mostra una sèrie de programes i actuacions dutes a terme pel mateix Parc, a fi d'aprofundir en el coneixement del seu patrimoni natural i cultural.

Hem de destacar que l'ús en aquest treball dels Sistemes d'Informació Geogràfic ens ha servit per comprendre millor el territori i analitzar-lo des de la perspectiva més general fins la més particular.

Introducció al Parc Serralada Litoral

Situació geogràfica

El parc serralada litoral es situa a cavall de les comarques del Maresme, Vallès oriental i Barcelonès, i forma part del sector central de la cadena Litoral o de Marina, comprès entre el Besos i la riera d'Argentona. Té una superfície de 4.707,8 ha i ocupa una estreta franja allargada coincidint amb l'eix principal d'aquesta cadena muntanyenca, que s'orienta de SO a NE de forma paral·lela al traçat de la costa mediterrània. Les altituds són moderades i mai sobrepassen als 800 metres. Situat en aquest context el Parc es troba constituït per tres unitats ben diferenciades: la Conreria, el Massís de Sant Mateu i el Massís de Céllecs.

Geologia, climatologia i hidrologia

Els materials dominants són les roques plutòniques i filonianes que formen el batolít de la serralada litoral. La presència en aquesta zona del sauló crea un marc geològic singular que origina en erosionar-se micro i macroformes de relleu, com són els casos de boles, castells rocallosos o els montsilles de Céllecs, Burriac i Montcabrer, que donen caràcter i identitat al Parc i el converteixen en un dels conjunts granítics més rellevants de Catalunya.

El clima del Parc és mediterrani, amb una certa tendència continental a la vessant Vallesa i una marcada influència marítima al maresmenc. La precipitació anual mitjana és de 626,5 mm, amb dos màxims de primavera i tardor i dos mínims d'estiu i d'hivern. Les temperatures mitjanes són de 14,3 °C.

El volum d'aigües superficials i subterrànies és poc important. El règim hídic condiona cursos torrencials de caràcter típicament mediterrani, on la major part de la

xarxa de drenatge només duu aigua després de pluges més o menys intenses i durant un període de temps variable, seguint els cursos de les valls sovint disposades de manera transversal al traçat de la línia de carena principal (Veure **Gràfic 1**: Hidrologia del Baix Maresme)

Vegetació i paisatge

Biogeogràficament el Parc es troba dins la regió mediterrània. En condicions inalterables, trobaríem com a comunitat més representativa d'aquest territori l'alzinar litoral típic mediterrani, amb alzinar amb roures als vessants més humits i ombrívols del Vallès, i comunitats de ribera ben constituïdes (vernedes avellanoses amb oms, feixes) en aquest vessant. A la banda del Maresme, només en alguns punts d'Argentona hi hauria comunitats d'aquest tipus, i a la resta de rieres, més presència de roures amb verns, esdevenint rambles mediterrànies als cursos baixos. La gran presència humana des de temps molt antics ha anat modelant un paisatge vegetal que no representa una dominància clara de cap tipus de formació.

És possible delimitar dues unitats paisatgístiques clarament diferenciades coincidents amb els dos vessants de la serra: així, a les valls del vessant del Vallès més llargues i encaixonades, amb condicions climatològiques més humides, hi podem trobar vegetació menys alterada, amb dominància de l'alzinar i alzinar amb roures, mentre que als vessants maresmencs orientats cap a la costa, predominen les brolles amb cobertura arbòria de pins, i presència relictual d'alzinar a les capçaleres dels torrents.

Fauna

La composició faunística del Parc està clarament dominada pels elements mediterranis, especialment al vessant maresmenc, encara que es localitzen també espècies eurosiberianes en enclaus frescs i indrets puntuals. L'estructura paisatgística en mosaic i l'elevada diversitat de formacions vegetals donen com a resultat un elevat nombre d'espècies de vertebrats presents al Parc, que forma part de la gran ruta migratòria dels ocells de la Mediterrània Occidental.

Trobem doncs a la zona, 215 espècies de vertebrats localitzats i 10 més de presència probable, d'entre ells: 7 espècies d'amfibis, 13 espècies de rèptils, 172 espècies d'aus, 23 espècies de mamífers

Els invertebrats són encara força desconeguts a tota la zona, tot i que hi ha alguns primers estudis realitzats a nivell de la comarca i també a nivell local.

Patrimoni cultural

El Parc compta amb un important patrimoni cultural, que destaca per la riquesa quantitativa i qualitativa dels jaciments i restes arqueològiques que es troben en tot el seu àmbit. De sud a nord multitud d'elements d'alt interès cultural parlen de la petjada antiga de l'home en aquest territori, des de la prehistòria fins a l'actualitat: coves, dòlmens i enterraments, poblats ibèrics, castells i torres de guaita, restes de vies i vil·les romanes, ermites romàniques monestirs i masies...

Eines de gestió del Parc: Marc legal

Si ens centrem a la zona d'estudi són 9 els municipis que contenen espais protegits PEIN dintre dels seus límits: Alella, Argentona, Cabrera de Mar, Cabrils, Òrrius, Premià de Dalt, Teià, Tiana i Vilassar de Dalt. Entre tots tenen unes 2613,36 ha, el qual suposa el 59 % de l'espai d'interès natural de la Conreria, Sant Mateu, Céllecs, i el 21,46 % del Baix maresme, per tant, és un espai prou gran i representatiu per a ser considerat en l'anàlisi de tota l'àrea d'estudi.

A continuació podem veure que els municipis els quals contenen espais PEIN en el seu territori són en la seva totalitat els de muntanya, i mentre alguns solament contenen entorn el 20 % del territori, alguns arriben a tenir més de la meitat del propi municipi, és per això que cal que aquests municipis tinguin una bona política de

conservació del seu entorn natural. (Veure **Gràfic 2**: Percentatge de Parc respecte el territori municipal)

El Parc Serralada Litoral comprèn l'espai natural la Conreria-Sant Mateu-Cèl·lecs inclòs al PEIN, aprovat per la Generalitat de Catalunya al Desembre del 1992. La constitució del Consorci del Parc Serralada Litoral (Maig 1992), uns mesos abans de l'aprovació del PEIN, culminava el procés iniciat pels municipis implicats a partir de l'any 1989. A partir de l'octubre del 1996, la Diputació va assumir la direcció tècnica aportant al Parc recursos humans i materials per desenvolupar els programes de prevenció i conservació. Des del 1998, el Parc forma part del projecte Anella Verda que impulsa la mateixa Diputació.

El Pla especial de protecció del medi natural i del paisatge de la Conreria-Sant Mateu-Cèl·lecs és el document normatiu que estableix els usos permesos i no permesos en l'àmbit del Parc i la normativa aplicable. El Pla especial fa una zonificació d'acord amb la qualificació urbanística vigent, que defineix quines són les zones en millor estat de conservació i quins usos es permeten a cada zona.

Elements que interactuen amb el Parc

En un territori com aquest, sotmès a una elevada pressió demogràfica, urbanística i d'usos que es concentren en una àrea reduïda i són causa de multitud d'impactes, el Pla especial esdevé una eina imprescindible per a una gestió eficaç que tingui com a prioritat la conservació dels valors natural i culturals que fan avui del Parc un territori valuós i protegit.

Anàlisi dels conflictes en la conservació del Parc

Ens trobem davant d'un espai poblat i treballat per l'home des de molt temps enrera. Malgrat l'abandonament progressiu durant els últims anys de les activitats agràries, ramaderes i forestals tradicionals, no ha minvat la pressió sobre el territori, ja que s'ha produït una terciarització del sector productiu en l'àmbit del Parc que ha fet augmentar notablement el nombre de visitants i usuaris. La morfologia del Parc és un dels paràmetres que fan més problemàtica la seva conservació: els límits del PEIN dibuixen un territori més aviat allargat i estret amb formes retallades i irregulars. Hi ha molta superfície de contacte entre el protegit i el no protegit als límits del Parc sovint són els límits de les urbanitzacions que s'enfilen pels vessants. Ens troben, doncs, en un territori petit, relativament estret i molt estret en alguns punts, fragmentat per vies importants de comunicació i grans infraestructures que el separen i el deixen sense connectivitat natural amb els espais més propers, amb uns límits poc permeables al pas d'animals i plantes però molt permeables a l'entrada de visitants.

A continuació, veiem una imatge on es pot observar aquest acostament dels espais urbanitzats i vies de comunicació amb els espais PEIN. En aquest cas les urbanitzacions dels municipis d'Allella i Teià estan pràcticament en contacte amb el límit, mentre que la carretera de Font de Cera travessa aquest espai protegit pel seu tram més estret, una carretera amb un trànsit en augment, sobretot els caps de setmana. (Veure **gràfic 3**: Espai fragmentat del PEIN)

La hiperfreqüentació

La situació geogràfica del Parc i les seves característiques estructurals són factors que afavoreixen que el Parc sigui un indret molt visitat. La freqüentació de visitants al Parc està molt lligada a la climatologia de la zona, per tant, l'afluència no és homogènia al llarg de l'any i varia estacionalment. La primavera, amb l'arribada del bon temps, i a la tardor, amb la proliferació d'activitats recol·lectores de gran tradició (bolets, cargols, fruits, ...) són les èpoques de l'any amb major afluència de visitants al Parc. A diferència de, l'hivern, pel fred i l'escurçament del dia, i l'estiu, per la major afluència de visitants al litoral degut a les altes temperatures, que són les èpoques de l'any amb menor afluència de visitants al Parc.

Els incendis forestals

El caràcter mediterrani del Parc Serralada Litoral i la seva situació geogràfica i socioeconòmica el converteixen pràcticament en una illa verda envoltada de nuclis de població que constitueixen cada cop més un continu urbà, això fa, no només que augmenti el risc d'incendis sinó també el nombre d'afectats quan es produeixen.

En aquests tres gràfics a) i b) c) (Veure **Gràfic 4**) ens ajuden a comprendre la relació entre el nombre d'incendis i les àrees cremades en cada municipi. Es pot destacar el gran nombre d'incendis que s'han produït a Argentona respecte a la resta, un total de 39 incendis durant aquests últims 22 anys, però tot i el seu major nombre, veiem que no és el major amb nombre d'hectàrees cremades, això dona lloc a un tipus d'incendi freqüent però de petites proporcions. Tot el contrari amb els casos de Teià i Tiana, els quals han estat molt menys freqüents que l'anterior amb 17 i 12 incendis, respectivament, però essent les que presenten un major nombre d'hectàrees cremades amb 68.3 ha i 53.8 ha, per tant, pocs incendis però més destructius, tot i això tampoc es pot despreciar els 47.6 ha que s'han cremat a Argentona. Aquests dos últims casos també presenten una similitud amb el tipus d'estrat de vegetació que ha patit la cremada essent d'un terç de l'estrat de vegetació arbòria i dos terços de l'estrat arbustiu i herbaci.

S'ha pres la referència d'1 ha per obtenir la proporció percentual c), representat amb els diagrames, de les ha. cremades, i així poder diferenciar les zones on són més freqüents els petits o grans incendis forestals. Aquesta informació creiem que es de gran utilitat a l'hora de planificar la distribució d'ajuts i gestió d'equips destinats a la prevenció i control d'incendis forestals, tot gràcies al SIG.

Una altra eina que ens permet racionalitzar els esforços relacionats a la prevenció i control d'incendis forestal, és saber quan es produeixen. (Veure **Gràfic 5**: Freqüència estacional d'incendis forestals). (Primavera: Març – Abril – Maig; Estiu: Juny – Juliol – Agost; Tardor: Setembre – Octubre – Novembre; Hivern: Desembre – Gener – Febrer).

Es pot observar clarament que l'estació de l'any on es produeixen més nombre d'incendis forestals és durant l'estiu, just, quan els valors d'humitat relativa són mínims i els valors de temperatura són màxims (en relació al període estudiat 1998-2002, es pot dir que durant els mesos d'estiu es produeixen més d'un 60 % dels incendis que apareixen durant l'any), per tant hi ha una concentració temporal on les condicions es presenten favorables per a aquests fenòmens. Sobtadament és durant el període següent, la tardor, quan s'obté el menor nombre d'incendis forestals, aproximadament del 6%, responent, altre vegada, a les condicions climatològiques de la zona, regides per pluges esporàdiques i en algun cas de molt fortes. De fet és l'època de l'any on es produeixen les precipitacions més intenses, i alhora, on es produeix un descens més brusc de les temperatures degut a l'entrada intermitent de petites bosses d'aire fred en les capes altes de la troposfera.

A continuació (Veure **Gràfic 6**: Evolució dels incendis forestals en els últims 20 anys) s'ha volgut mostrar aquests gràfics representant el període analitzat. Com ja s'ha vist l'aparició d'incendis forestals està molt relacionat amb la climatologia, de manera que si a través de l'estudi de sèries climatològiques es poden detectar uns comportaments repetitius al llarg dels anys, de períodes més secs, més humits, de més calorosos i més freds, doncs, és també possible poder detectar i predir els anys de més risc d'incendis i de menys, tot fent un anàlisi de períodes de retorn.

Concentrant-nos en els següents gràfics podem observar que els anys 1983 i 1994 possiblement uns anys secs i molt calorosos, es van donar les condicions per a que es cremessin un gran nombre d'hectàrees de sòl forestal, i alhora coincidint amb un nombre elevat d'incendis forestals produïts. El segon gràfic a diferència del primer presenta una certa irregularitat, no sembla que es pugui definir cap patró temporal, mentre que això pot ser factible observant el primer gràfic, això ens fa pensar que el que s'ha de prevenir o procurar reduir el nombre d'incendis, per així també evitar el possible risc d'incendi.

La pressió de la perifèria

Els límits actuals del Parc presenten un perímetre de conflicte molt gran entre el territori pròpiament protegit i l'àrea perifèrica, i aquest fet suposa una dificultat molt elevada a l'hora de realitzar una gestió que vetlli per la conservació (Veure **Gràfic 7**: El Baix Maresme).

Pressió urbanística: La situació d'aquesta àrea, propera a Barcelona i al litoral mediterrani, ha generat una demanda urbanística que ha desembocat en un creixement desenfrenat dels assentaments urbans

Les xarxes viàries d'accés i les vies de subministrament d'energia elèctrica i aigua que les acompanyen, han generat un entramat complex d'elements lineals a l'interior del Parc. Provoquen a més, la marginalització de les zones perifèriques, contribueixen a la important freqüentació i són focus de significatius incendis forestals. Tant, la creixuda del sòl urbà als municipis i l'aparició d'urbanitzacions, crea la necessitat d'asfaltar el territori per millorar els accessos i canalitzar les rieres i torrents, que com a conseqüència, i tenint en compte el caràcter torrencial de les tempestes maresmenques, es produeix un increment de la velocitat de les aigües superficials, augmentant així l'efecte destructiu de les riudes, font de catàstrofes materials i humanes.

Abocaments incontrolats: El Parc esdevé una abocador de residus provinents de tot tipus d'activitats econòmiques (industrials, construcció, agricultura, etc.) procedents d'empreses i particulars.

Les activitats extractives

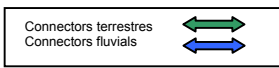
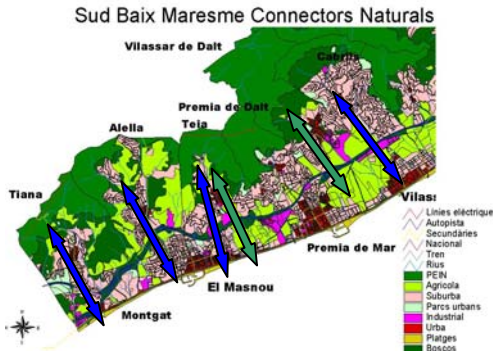
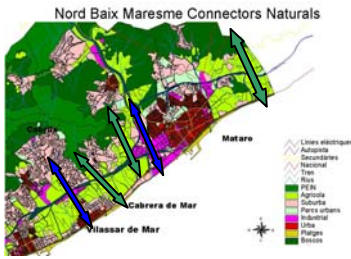
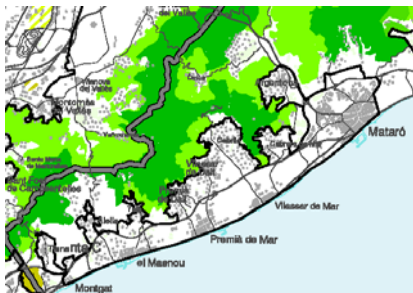
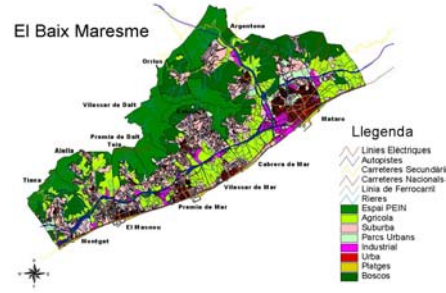
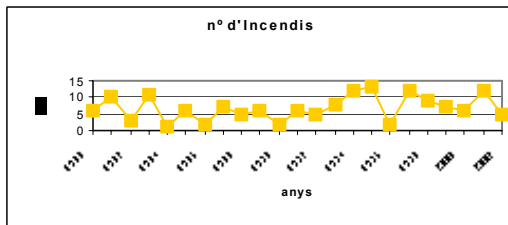
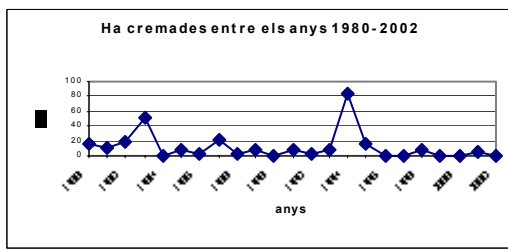
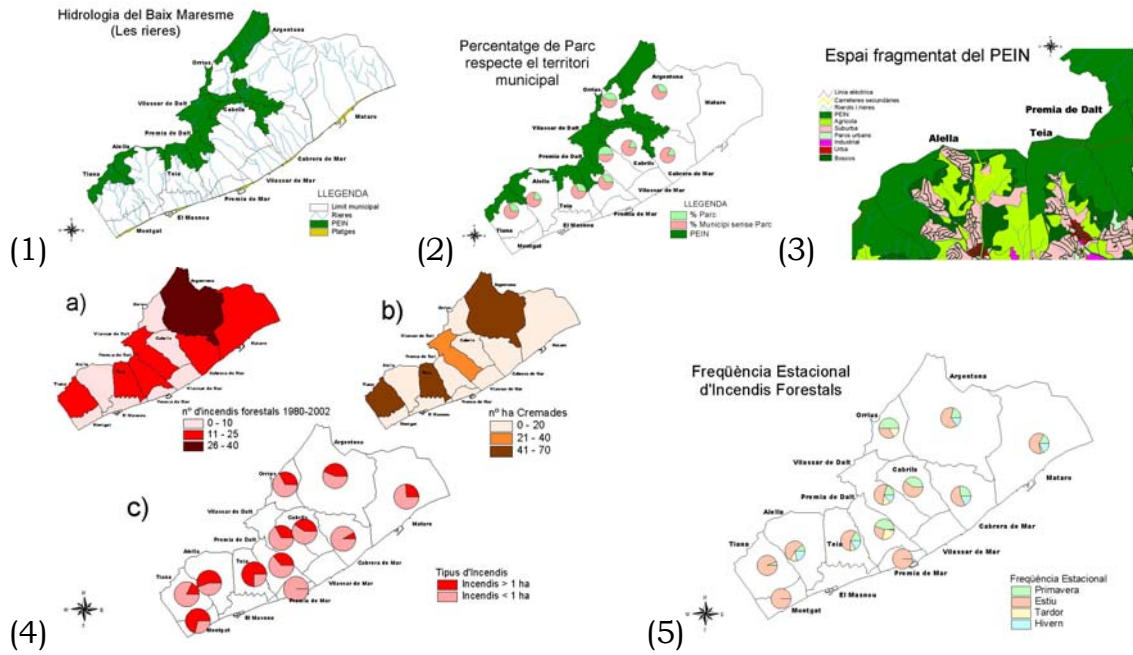
Les activitats extractives d'extracció d'elements geològics de la zona, principalment sauló, granit i àrids, han estat molt esteses en aquesta àrea des de temps remot. L'impacte d'aquestes activitats és múltiple. Si posteriorment no es prenen les mesures de restauració previstes, les pedreres acaben constituint elements de presència permanent en el paisatge.

Actuacions i propostes per la millora de la conservació del Parc

Avui en dia, degut a la gran expansió de les zones urbanes i altres activitats humanes que en alguns casos arriben fins als límits dels espais protegits, com ja em vist, s'està optant per l'acció de protegir tots els espais naturals que queden encara sense estar malmesos, és a dir, reforçar els límits d'aquestes zones naturals, creant espais de transició, per tant, ampliacions. De fet, actualment els polítics estan fent esforços per ampliar les zones de protecció, però d'altra banda no els suficients, o lleugerament descuiden el fet de millorar la qualitat i la conservació dels ja existents.

A continuació (Veure **Gràfic 8**: Ampliació PEIN) podem observar una de les propostes realitzada pel Departament de Política Territorial i Obres Públiques, a arrel de la realització del Pla Territorial Metropolità de Barcelona.

Les connexions biològiques (Veure **Gràfic 9**: Connectors naturals del Baix Maresme. Fluvials i terrestres) venen definides per la recerca dels pocs espais naturals i protegits que formen corredors de connexió tant amb d'altres espais naturals com al mar. Per realitzar aquestes connexions s'ha d'analitzar el territori detalladament. En aquest cas les zones d'alt valor agrícola juguen una funció molt important, ja que es consideren connectors favorables, així com també el sistema hidrològic principal (rieres, cursos d'aigües, zones inundables) i les zones de costa. Estem davant d'un territori molt fragmentat per l'acció antròpica, això fa difícil aquest tipus de propostes, que el què pretenen és assolir una qualitat ambiental alta per tal de contribuir des de la vessant territorial al benestar social de la comunitat, entenent la qualitat ambiental en el sentit més ample, des de la defensa ecològica d'espais d'especial interès natural fins a l'ecologia urbana i periurbana. En l'actualitat, el Parc porta a terme una sèrie de programes i actuacions amb l'objectiu d'aprofundir en el coneixement del seu patrimoni natural i cultural, fer-lo conèixer als múltiples residents i usuaris per sensibilitzar-los de la necessitat de la seva conservació, i alhora actuar per intentar regular les activitats que hi generen impacte.



(6) Ha cremades entre els anys 1980-2002

(7) n° d'Incendis

(8) Sud Baix Maresme Connectors Naturals

(9) Nord Baix Maresme Connectors Naturals