



CARRERER DE SANT CELONI

- Tesina Màster SIG
 - Fundació UPC
- Oriol Pisos Taberner



1. INTRODUCCIÓ

1. Des de el Primer moment que vam tractar a classe la Programació en un sistema SIG, aviat vaig pensar en dedicar la meva Tesina a la creació d'un sistema de busqueda de carrers per al meu poble.
2. Finalment vaig decidir fer aquest projecte perquè, engloba diferents feines com l'elaboració de Plànols digitals, la recerca d'informació municipal i la Programació en sistemes Cartogràfics.



2. PLÀNOL DEL MUNICIPI



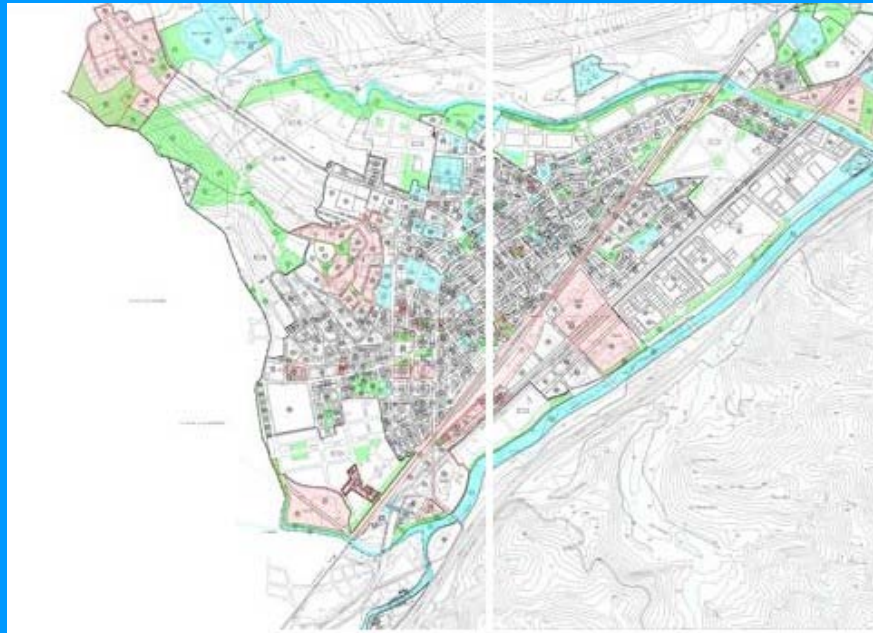
2.1. Creació d'un Plànol Digital

1. Per tal de Poder crear un bon carrerer, cal començar per la creació d'un bon Plànol digital.
2. El més fàcil de trobar és un plànol municipal amb molta propaganda dels comerços del municipi.
3. Però rebuscant vaig trobar Els Plànols d'Ordenació Municipal. Aquests Plànols son un total de quatre Plànols en format de paper sobre el nucli urbà de Sant Celoni.



2.1. Creació d'un Plànol Digital

4. Per poder treballar de forma adequada, vaig escanejar els 4 plànols. Un cop convertits en format **.jpg**, per convertir-los en un plànol vectorial, vaig decidir fer-ho amb el **Microstation**



Plànol escanejat del T.M. de Sant Celoni.



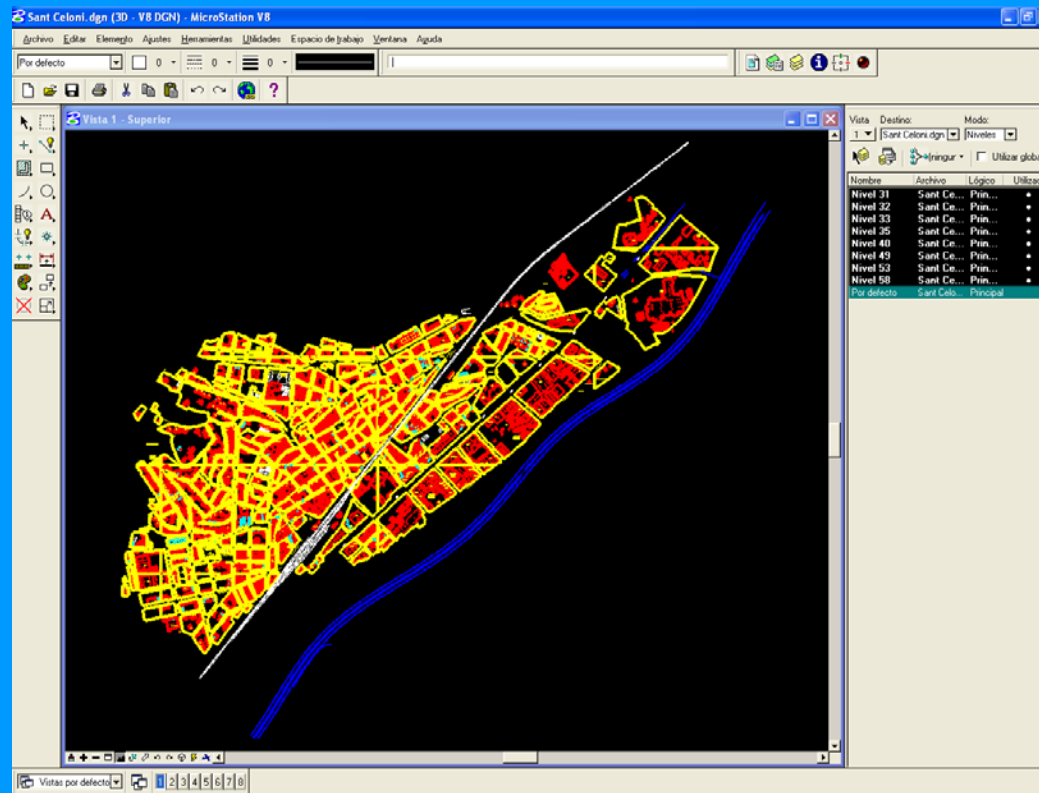
2.1. Creació d'un Plànol Digital

5. Dins del Microstation vaig posar per referència els 4 plànols de forma superposada i així poder treballar amb ells.
6. Durant la seva Digitalització vaig decidir fer un total de 8 capes on tracto per separat:
 - Els vials.
 - El Ferrocarril.
 - Instal·lacions esportives.
 - Toponímia important.
 - Contorns d'illa.
 - Noms de Carrer.
 - Numero de Porta.
 - Altures Edificades



2.1. Creació d'un Plànol Digital

7. Al Plànol Microstation (dgn) resultant l'he denominat **SantCeloni.dgn**

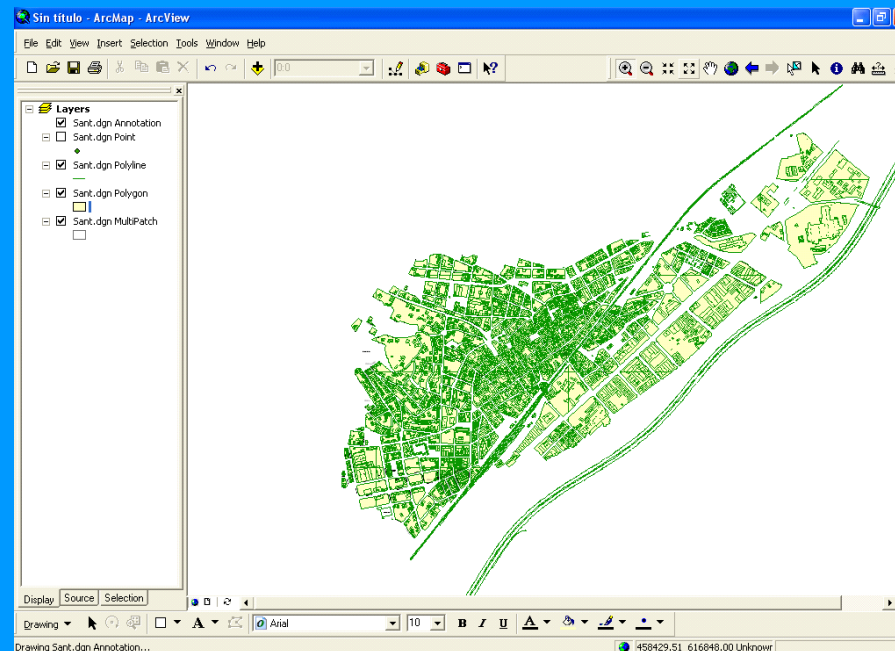


Vista del Plànol SantCeloni.dgn



2.2. Conversió del Plànol a Shape

1. Per tal de que el Plànol sigui útil en un àmbit de programació Map Objects, s'ha de convertir el Plànol de format **.dgn** a **.shp**.



Vista del Plànol SantCeloni.shp dins del ArcMap



2.2. Conversió del Plànol a Shape

2. Els arxius Shape (**.shp**) son arxius de format vectorial simple propis de pràcticament tots el productes **ESRI**.
3. Un cop el Plànol ha estat convertit a format shape, aquest ja està preparat per poder ser treballat i adequat en l'àmbit de Programació de Visual Basic 6.0 amb Map Objects.



3. INFORMACIÓ MUNICIPAL.



3. INFORMACIÓ MUNICIPAL.

1. Per dur a terme aquest projecte, a part de la recerca un mapa municipal i la seva digitalització, també ha sigut necessària la definició de indrets emblemàtics de Sant Celoni i la recerca d'informació sobre aquests llocs emblemàtics del Poble.



3. INFORMACIÓ MUNICIPAL.

2. S'han creat 7 fitxes dels llocs més emblemàtics del poble, les quals també podran ser consultades al carrerer.

1. L'Ajuntament
2. Biblioteca L'Escorxador
3. Can Ramis
4. Capella de Sant Ponç
5. Església Parroquial de Sant Martí.
6. La Rectoria Vella
7. La Tèrmica



3.1 L'Ajuntament



- **L' Ajuntament** (plaça de la Vila, 1), de 1926, té una estructura esglaonada de la qual sobresurt la torre central amb rellotge i campanar de ferro. El cos central se sosté amb un sòlid pòrtic d'arcs rebaixats. Destaquen la decoració amb maons i els poderosos ràfecs de les teulades.



3.2. Biblioteca l'Escorxador.



- **L'Escorxador** (passeig de la Rectoria Vella) segueix la forma típica de masia basilical, amb el cos central més elevat que els laterals, permetent una bona il·luminació. El portal principal és un arc de totxo, i tot l'edifici descansa sobre un sòcol de les característiques pedres de riera. Actualment és la seu de la biblioteca municipal.



3.3. Can Ramis.



- **Can Ramis** (plaça de la Vila, 23-26), s'hi van fer unes reformes importants cap a l'any 1950. Bona part dels elements originals es van mantenir, afegint-n'hi d'altres, com la bella galeria d'arcs carpanells del segon pis, procedents de Barcelona. A la llinda principal destaca l'escut de la casa Ramis.



3.4. Capella de Sant Ponç.



- **Capella de Sant Ponç** (plaça de Rafel Ferrer), formava part de l'antic hospital de mesells o leprosos anomenat de Sant Nicolau, situat fora de la muralla.

Tot i ser d'estil romànic és un edifici tardà, de finals del segle XII o del XIII, és d'una sola nau, amb absis semicircular i contraforts exteriors.



3.5. Església Parroquial de Sant Martí.



- **Parroquia de Sant Martí (1703)**, L'edifici, característic del barroc. És de planta rectangular, amb capelles laterals entre els contraforts i absis octogonal. L'extraordinària façana està coronada amb un capcer semicircular. La portada, acuradament treballada en marbre, és de 1753. La imatge de Sant Martí, és una creació del celoní Lluís Montané, l'any 1953.



3.6. La Rectoria Vella.



- **La Rectoria Vella** (parc de la Rectoria Vella) era l'habitatge del rector i dels sacerdots de Sant Martí de Pertegàs. És un magnífic exemple de casal gòtic civil del segle XV, de planta rectangular estructurada a l'entorn d'un pati central. Les galeries d'arcs conopials de maó del segon pis corresponen al segle XVI. Al primer pis del pati destaca un gran finestral tripartit amb esveltes columnes gòtiques.



3.7. La Tèrmica.



- **La Tèrmica** (carrer de Campins, 2-4), de 1925-30, és una petita nau de tipus industrial utilitzada com a central tèrmica per produir energia elèctrica. A més de les grans arcades que s'obren a les façanes, la caracteritza el curiós dipòsit cilíndric disposat sobre un alt pilar de carreus de granit. En l'actualitat és la seu de l'arxiu municipal.



4. PROGRAMACIÓ.



4.1. Programacions Bàsiques

1. Per Poder crear el Carrerer de Sant Celoni he hagut de Programar amb elements d'informació local i amb els elements cartogràfics de Sant Celoni. I així crear un entorn SIG adequat.
2. Durant el procés de programació del Carrerer he treballat amb el Visual Basic 6.0 i amb el Map Objects.



4.1. Programacions Bàsiques

En aquest apartat del projecte s'han dut a terme diverses feines:

1. La visualització del Plànol amb Map Objects dins del entorn Visual Basic.
2. Les Programacions Bàsiques. Li donc la denominació de Bàsic, a la programació d'aquells atributs cartogràfics que crec que tot visualitzador de Plànols digitals ha de tenir, com els **Zooms** i el **Pan**. (3 zooms; el zoom in, zoom out, Zoom all i el Pan.)



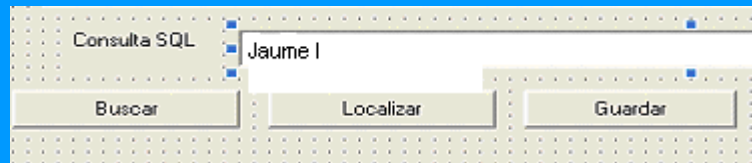
4.2. Programacions del Buscador de Carrers.

El següent pas ha sigut programar el buscador de carrers:

1. Per Programar el Buscador de carrers, ho he seguit fent dins del mateix exercici de VB i Map Objects.
2. Per dur a terme aquest aplicatiu, he seguit les pautes que se'ns van ensenyar a classe en el Curs de Map Objects



4.2. Programacions del Buscador de Carrers.



- Imatge Resultant del buscador creat a partir del Map Objects.



- Resultat de la Búsqueda del carrer Jaume I, amb el Carrer.



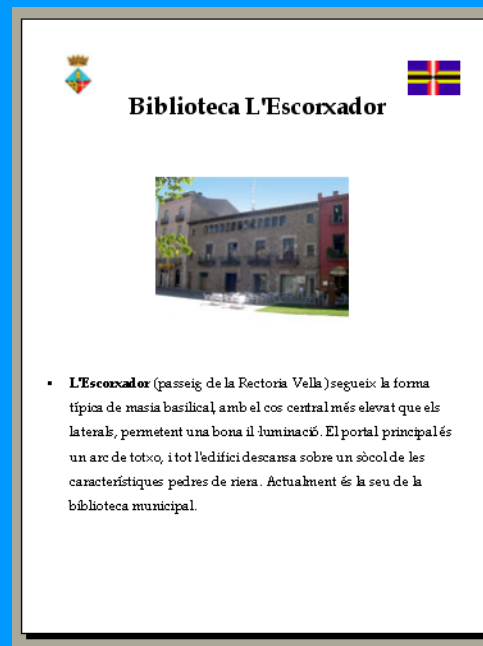
4.3. Programació del Indicadors dels Llocs emblemàtics

- L'últim pas que he fet, ha sigut la creació de uns links per així poder veure les fitxes informatives sobre els llocs més emblemàtics del nucli urbà de Sant Celoni.
- Aquests links s'han fet a partir de les 7 fitxes comentades a l'apartat 3.



4.3. Programació del Indicadors dels Llocs emblemàtics

- S'han fet aquests links perquè crec que és força interessant que a part del carrerer bàsic, també es puguin consultar altres informacions de caràcter cultural del Municipi.



Vista de la fitxa en format
.Pdf, que ens ofereix el
Carrerer, al utilitzar els links
dels llocs emblemàtics.